

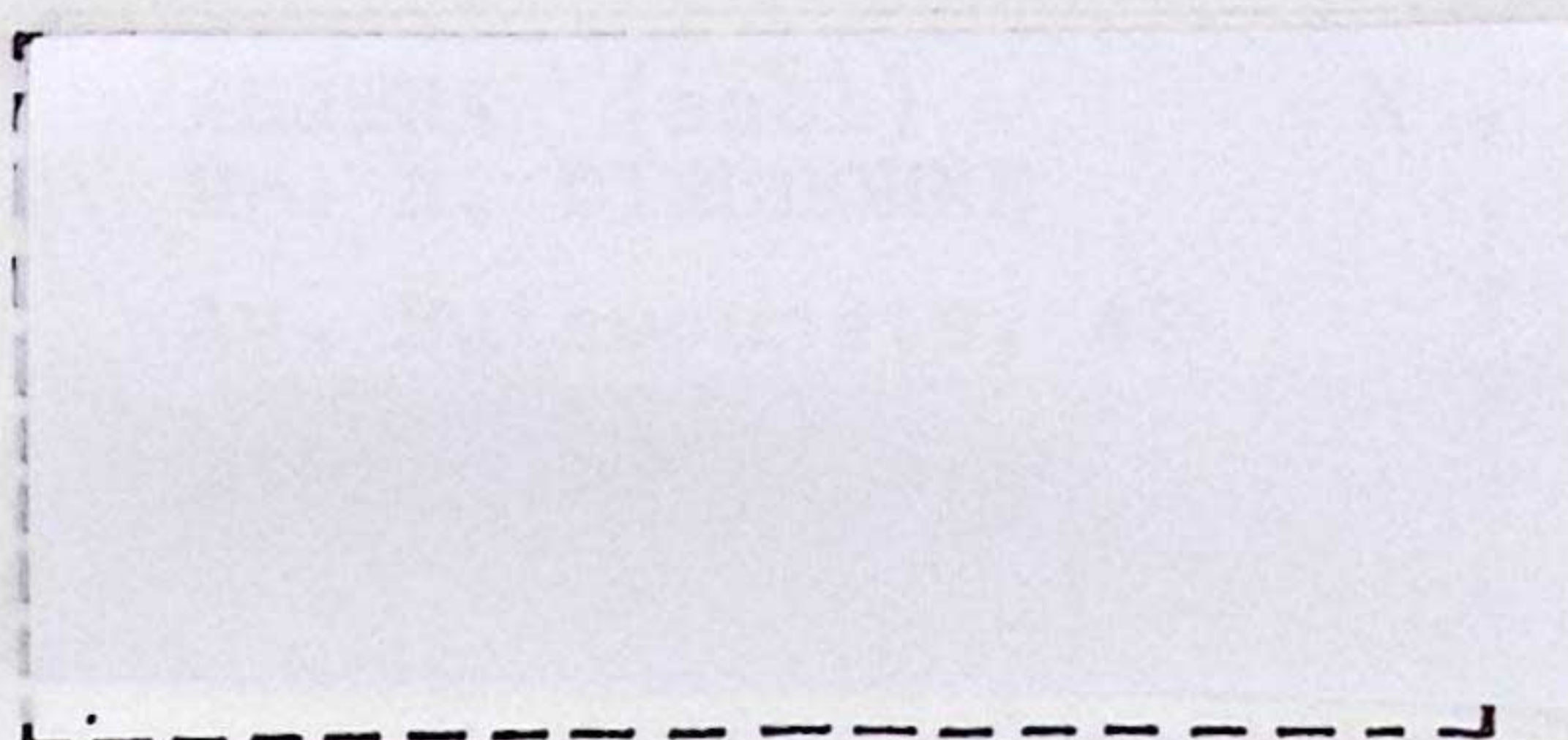
# FERRO FLASH

POSTE • si retour :

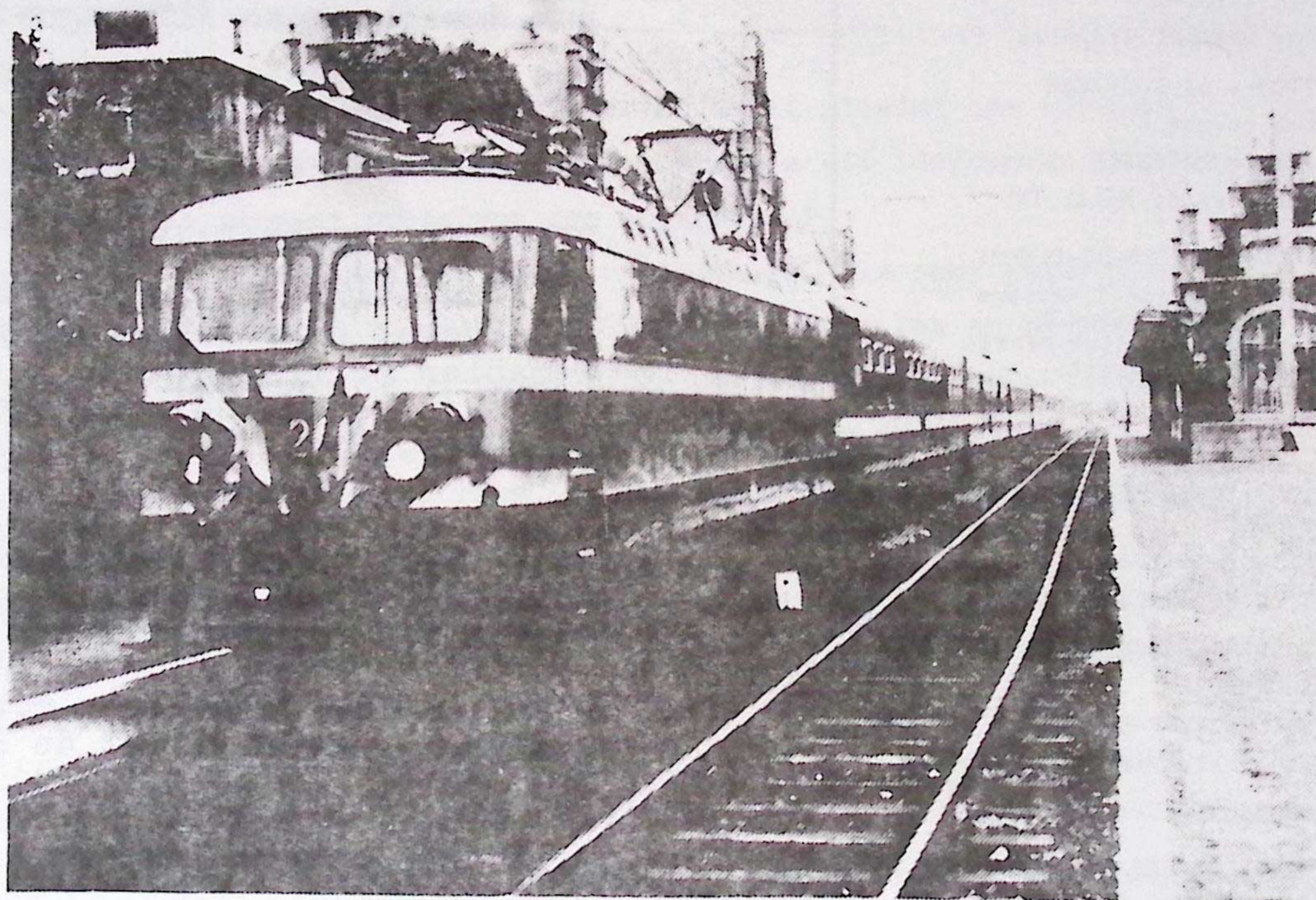
J. DELCOURT

Rue E. Hulin, 22

7111 Saint-Vaast



EDITEUR RESPONSABLE: DEBLIQUIT RICHARD  
28, Rue St Donat - 7070 - Houdeng Goegnies.



*N 99 FEVRIER 1985*

**CLUB FERROVIAIRE DU CENTRE**

**MENSUEL**

**DOCUMENTATION  
MODELISME**

**INFORMATIONS FERROVIAIRES**



C.F.C.

Relations Publiques et  
Secrétariat BRUXELLES:

Michel BROIGNIEZ

Allée des Jonquilles, 18

5865 - WALHAIN-SAINT-PAUL

Secrétariat CENTRE:

Henri HAUBE

Rue Docteur Grégoire, 51

7100 - LA LOUVIERE

Les demandes de renseignements  
et les changements d'adresses  
sont à faire parvenir à votre  
secrétariat respectif.

Les articles et photos pour  
FERRO-FLASH sont à faire  
parvenir à :

Henri HAUBE

Rue Docteur Grégoire, 51

7100 - LA LOUVIERE

Les revues à :

Pierre HAUTEPIN

Chaussée de Mons, 125

7160 - HAINE-ST-PIERRE

Les demandes d'anciens  
FERRO-FLASH sont à  
adresser à votre secré-  
tariat respectif.

Comptes BancairesCENTRE

271-0061822-65

Club Ferroviaire du Centre

HOUDENG-GOEGNIES

BRUXELLES

068-2027267-91

Club Ferroviaire du Centre

SECTION BRUXELLES

Montants des cotisations

Membre avec service  
FERRO-FLASH : 500 Frs

Membre sans service  
FERRO-FLASH : 250 Frs

Membre bienfaiteur :  
800 Frs et plus

N'oubliez pas de mentionner  
vos noms et adresses ainsi  
que votre numéro.

PRIERE DE JOINDRE POUR TOUTE  
CORRESPONDANCE S.V.P UNE  
ENVELOPPE TIMBREE ET SELF-  
ADRESSEE POUR LA REponse.

Les articles publiés  
dans FERRO-FLASH  
n'engagent que leurs  
auteurs.

C.F.C.

C.F.C.

**Nos réunions**Mois de Mars : REUNION MENSUELLE

Samedi 9 mars au local, rue A. Renard  
à Houdeng-Goegnies.

## Programme :

14h00 : ouverture des portes, vente, achat  
et échange de modèles réduits, livres  
et photos. P.A.F : 40 Frs.

15h00 : notre ami et membre Guy Bridoux  
nous emmènera en voyage depuis la  
tchécoslovaquie jusqu'en France en passant  
par Nuremberg en Allemagne.

Une intéressante projection de diapo-  
sitives à ne pas manquer.

Un entr-acte avec bar sera prévu.

## REUNIONS HEBDOMADAIRES :

Si vous êtes bon électricien, n'hésitez  
pas, venez nous rejoindre pour nous aider  
à cabler le réseau.

Tous les vendr. soir au local à partir  
de 19h30.

**ATTENTION TRES IMPORTANT**

Depuis le 1er janvier : nouvelle  
adresse du secrétariat de Bruxelles :

Monsieur Michel BROIGNIEZ

Allée des Jonquilles, 18

5865 - WALHAIN-SAINT-PAUL

Tél : (010) 65.87.48

Notre couverture ce mois-ci

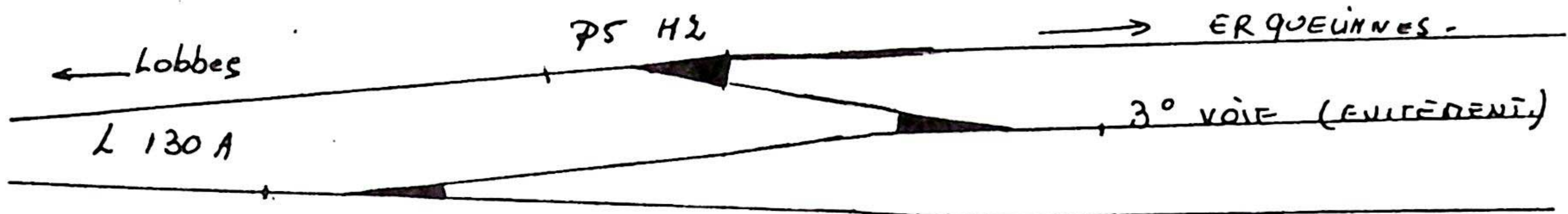
Mai 1983 : mise en service de la traction  
électrique sur La Louvière-Binche.  
Le train inaugural en gare de Binche.  
Locomotive 2204 bleue à bandes jaunes et  
voitures M4 bordeaux à bandes grises.

Photos Pierre Gilsoul



## DE NOUVELLES AIGUILLES POUR LA SNCB

A la mi-décembre, la SNCB a mis en service un nouvel appareil de voie. Il s'agit d'un appareil de présérie (8 exemplaires) dénommé P5 H2 modèle 80. Cet appareil est posé à LOBBES, ligne 130A, sortie ERQUELINES.



L'appareil de type standard posé initialement avait atteint les limites d'usures permises. Le renouvellement de cet appareil a été l'occasion de placer en voie principale le premier prototype des appareils P.

Les appareils P sont destinés aux voies principales. Ils sont caractérisés extérieurement par: des rails en profil UIC60 et des aiguilles en profil ZU1 60, dit profil trapu (masse linéaire 73 DaN/m). Ces aiguilles sont très résistantes et très rigides. Les rail contre-aiguilles sont fixés aux coussinets de glissement par des attaches à ressort. Tous les joints de la voie directe et celui de l'aiguille courbe sont soudés.

Certaines innovations sont fondamentales, mais plus discrètes. Il s'agit d'améliorations importantes touchant les tracés, les méthodes d'usinage et de finition.

Le dispositif de manoeuvre est entièrement nouveau. Il est plus simple et plus permissif que le système standard actuel.

Il est prévu quatre versions des aiguillages P. Chaque version est caractérisée par sa vitesse en voie déviée.

Les versions prévues sont: P5 - 50(ou 40 km/h)selon le type de croisement  
P6 - 60  
P7 - 90  
P8 - 120 km/h en voie déviée.

Il y a 8 prototypes qui sont ou seront posés à: LOBBES L130A - 2 AS, KAPELLEN L12- 2AS, et 1 appareil à ARLON L162, MERELBEKE L50, ANDENNE L125 et ANGLEUR L37.

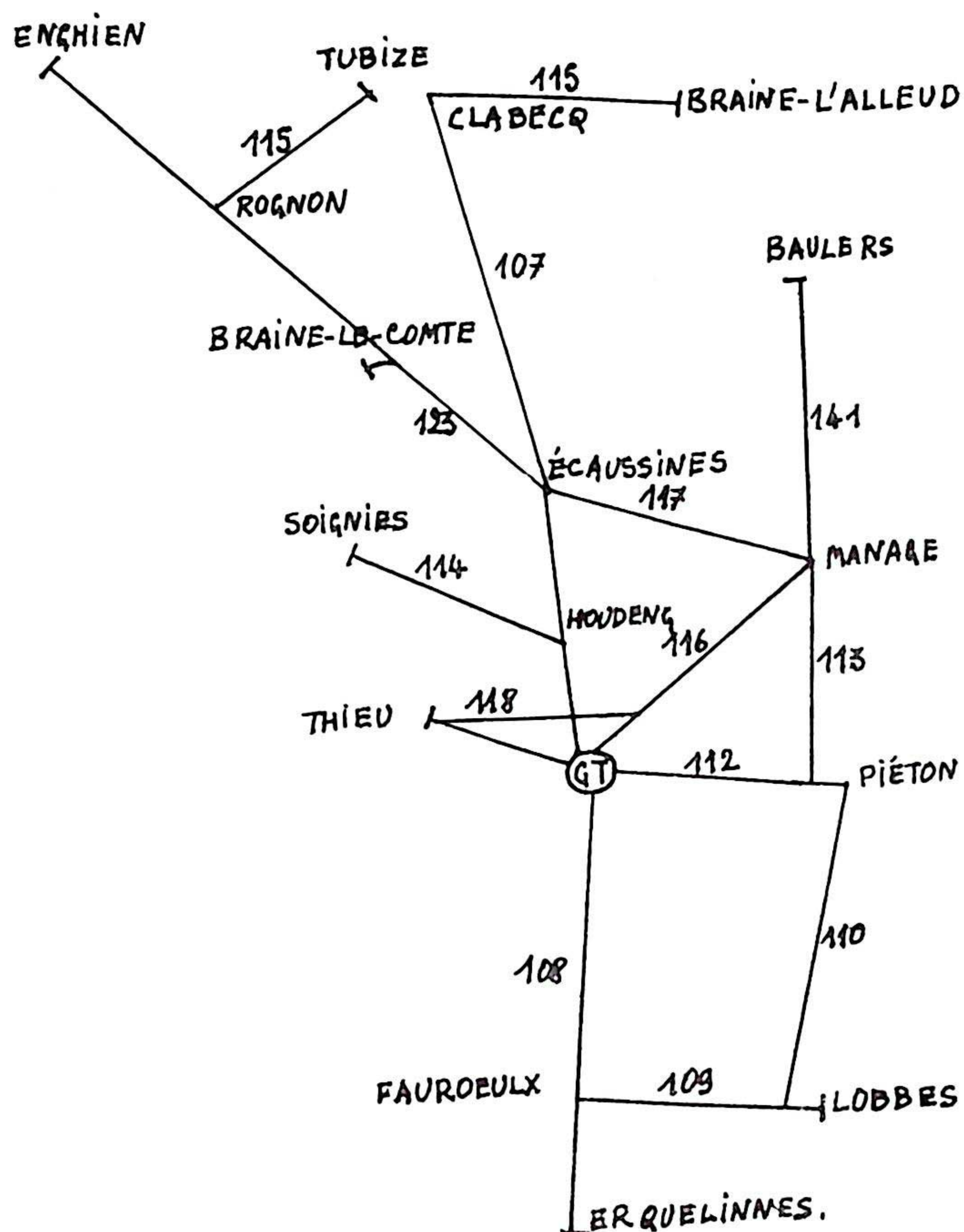
P. DUVIVIER



# HISTOIRE

## LES TRAINS DE RELEVAGE

A titre d'exemple, nous joignons les schémas des lignes sur lesquelles intervenaient le train de secours et la grue de 25 T de la Remise de Haine-Saint-Pierre en 1957.



Remise de Haine-Saint-Pierre:

Relevage du Matériel déraillé: Circonscription du train de secours.

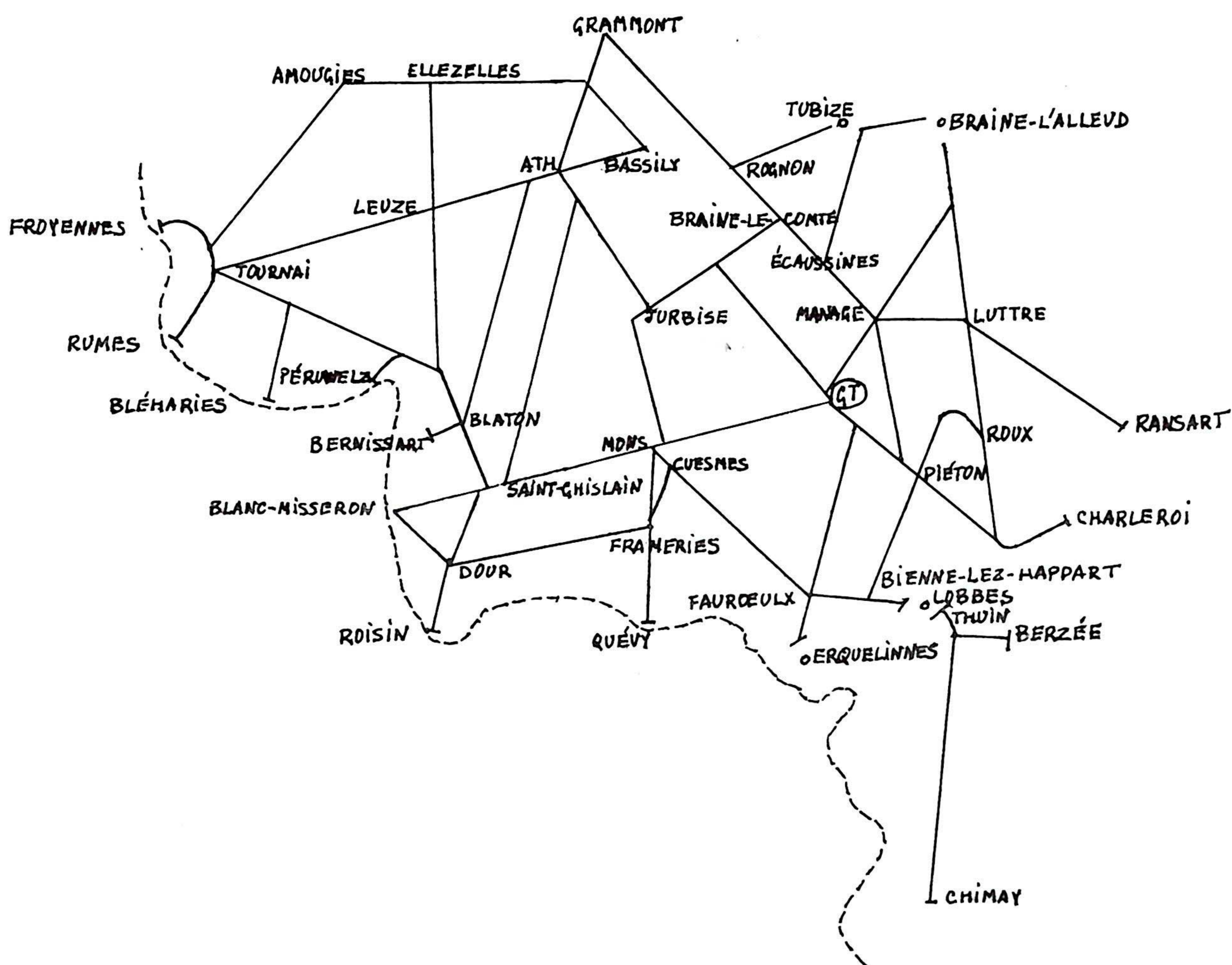
D'après l'avis 17 M du 20 mai 1957.



Remise de Haine-Saint-Pierre:

Relevage du Matériel déraillé: Circonscription de la grue de 25 T.

D'après l'avis 17 M du 20 mai 1957.



**A LA SNCB**

LA REVANCHE DES AUTORAILS

Du 7 au 20 janvier, suite au mauvais temps, les trains électriques Bruxelles-Binche ont été relayés au départ de la Gare de La Louvière Centre par l'autorail 4620 d'Haine-Saint-Pierre.



## SYSTEME MARKLIN DIGITAL HO

=====

Il semblerait que ce matériel soit très bientôt disponible sur le marché, aussi croyons-nous intéressant de vous le décrire avec plus de précision. Naturellement beaucoup de questions restent encore sans réponse et il faudra attendre un test pratique pour se faire une idée précise des possibilités, ce que ne manqueront pas de nous proposer nos revues ferroviaires favorites dans les prochains mois.

### CARACTERISTIQUES GENERALES

Fonctionnement en courant alternatif 3 rails, 16 Volts constants.

Système modulaire au départ d'une centrale (voir description de chaque appareil plus loin) à laquelle se raccordent un boîtier de commande pour 80 locos maximum avec affichage digital, un autre boîtier pour la commande de 16 appareils (signaux, aiguillages, dételeurs...), tout cela alimenté par un transfo spécial.

Raccordement rapide par deux fils à la voie. Les appareils se branchent directement aux décodeurs fixés in situ, sous la table.

Modifications de tracé rapides et sans problème. Construction simple.

Multiples possibilités :

- Circulation à vitesses différentes sur la même voie (triage)
- Double traction, allèges
- Changement de marche d'un train sans influence sur le fonctionnement des autres.
- Plusieurs joueurs peuvent piloter leur propre convoi
- Fonctions accessoires télécommandées (éclairage en gare, fumigènes à l'arrêt, telex, etc...)
- Possibilité de se brancher sur un ordinateur et de programmer ainsi un fonctionnement complètement automatique, triage, etc...

Tout cela est évidemment très alléchant !

Si votre réseau comporte plus de 16 appareils magnétiques, il suffit de brancher un second module (Keyboard) pour obtenir 16 nouvelles possibilités, jusqu'à la capacité maximale de la centrale de 256 unités (c'est déjà pas si mal...)

Pour ceux qui possèdent bien la langue allemande, une description détaillée du système est donnée dans le MARKLIN MAGAZIN 4/84 mais j'ai personnellement renoncé à traduire.

### DESCRIPTION SOMMAIRE DES MODULES

#### 1. CENTRAL UNIT (réf. 6020).

Pièce maîtresse du système, elle reçoit, intègre et transmet les ordres donnés par le Control 80 (mouvement des trains) ou le Keyboard (commande des accessoires)

Une tension constante de 16 V est appliquée à la voie et régulée par un quartz. La tension voulue est envoyée à chaque organe consommateur qui réagit à un code préalablement choisi par le joueur.



Lorsque la capacité de 50 VA est dépassée (ça va vite!), on adjoint un élément supplémentaire (BOOSTER - Réf. 6015) lui-même alimenté par un transformateur supplémentaire (Réf 6002) ce qui donne à la centrale un apport complémentaire de 50 VA.

2. CONTROL\_80 (Réf. 6035)

Module recevant des ordres du joueur en ce qui concerne la sélection des trains et leur pilotage. Affichage digital du code jusqu'à 80. Arrêts et démarrages progressifs. On suppose que si l'on désire faire un block automatique avec vitesse constante des convois, un seul module suffira mais que si l'on souhaite piloter indépendamment chaque loco, chaque joueur devra posséder son module. De toute façon, il faudra à tout réseau un minimum de 2 ou 3 appareils si l'on veut s'occuper de faire circuler des convois sur un block et, parallèlement, effectuer des manoeuvres dans un dépôt et sur un grill de triage.

On imagine cependant sans peine toutes les possibilités puisque la grande différence avec le module disponible actuellement vient du fait qu'il n'y a plus de sectionnement sur la voie et que l'on peut conduire un train n'importe où sur le réseau avec un seul module et même de l'abandonner à un autre joueur qui reprendra simplement son code sur son propre module. Formidable n'est-il pas?

Ceci m'inspire d'ailleurs une autre réflexion : il est théoriquement possible d'augmenter la capacité maximale de 80 locos en pratiquant précisément des sectionnements avec mise de courant manuelle par relais et bouton poussoir. On peut donc isoler sur ces sectionnements des locos possédant le même code que celles qui roulent ailleurs sur le circuit...CQFD

L'encodage peut se concevoir selon l'immatriculation du matériel, par exemple.

3. KEYBOARD (Réf. 6040)

En fait, il s'agit de la même chose que le Control 80 mais destiné aux accessoires et relié à ceux-ci par l'intermédiaire des décodeurs k83.

La capacité est de 16 signaux, aiguillages ou accessoires, étant entendu, par exemple, qu'une TJD demandera 2 commandes puisque possédant 2 moteurs. Il sera intéressant de suivre les essais pratiques car il subsiste des inconnues au sujet de l'encodage des décodeurs. On peut supposer qu'il sera possible d'enclencher un programme complet d'itinéraire au départ d'un code unique, la capacité maximale étant toutefois de 4 appareils en fonctionnement simultané.

Encore une chose, si les appareils sont à un seul contact (éléments dételeurs), la capacité est portée à 32 au lieu de 16. Autant savoir...

Même remarque au sujet des décodeurs naturellement.

4. DECODER\_k\_83 (Réf. 6083)

Pièces non visibles car situées en dessous de la table, à proximité des appareils qui y sont branchés. Ils sont eux-mêmes reliés directement à la Centrale.

Ils possèdent leur propre réglage de code et, comme dit plus



haut, il sera intéressant d'en connaître les possibilités et... les limites.

5. DECODER\_c\_80 (Réf. 6080) - en préparation -

Il semblerait que Märklin ait répondu favorablement au souhait des acheteurs potentiels puisque, sous cette référence, serait offerte la possibilité de modifier les anciennes locos en digital. + encore d'autres possibilités, paraît-il.

Nous dirons un mot également du dispositif électronique équipant d'origine les locos digitales (pour commencer : 3 vapeurs BR 012 050 - 86, 4 diesels BR 236 - 212 - 216 - 260, et 3 électriques BR 103 - 111 et 120) qui, fatalement ne possède pas de N° de référence.

Il s'agit d'un "chip" très compact (20 x 10 mm) possédant un réglage d'encodage et une capacité de 18000 transistors (rien que ça). En cas d'interruption de courant, la mémoire est de 2 minutes environ. Bref, une performance technique qu'il faut saluer.

Voilà, c'est le moment ou jamais de remplir un bulletin de Lotto chaque semaine car, vous direz ce que vous voudrez, cela s'annonce assez fantastique, non ?

D'un point de vue plus général, on peut se féliciter de voir une firme comme Märklin se remettre en question de cette façon et on peut faire confiance en sa compétence pour nous offrir de belles heures d'amusement. Nous prions le Ciel que les salaires suivent l'index...

Ces informations ont été tirées de la brochure éditée par Märklin ainsi que de la revue MARKLIN MAGAZIN et je demande votre indulgence au cas où j'aurais mal interprété un texte ou l'autre, écrit, il faut le dire, dans une langue assez technique (déjà que c'est pas facile en français...)

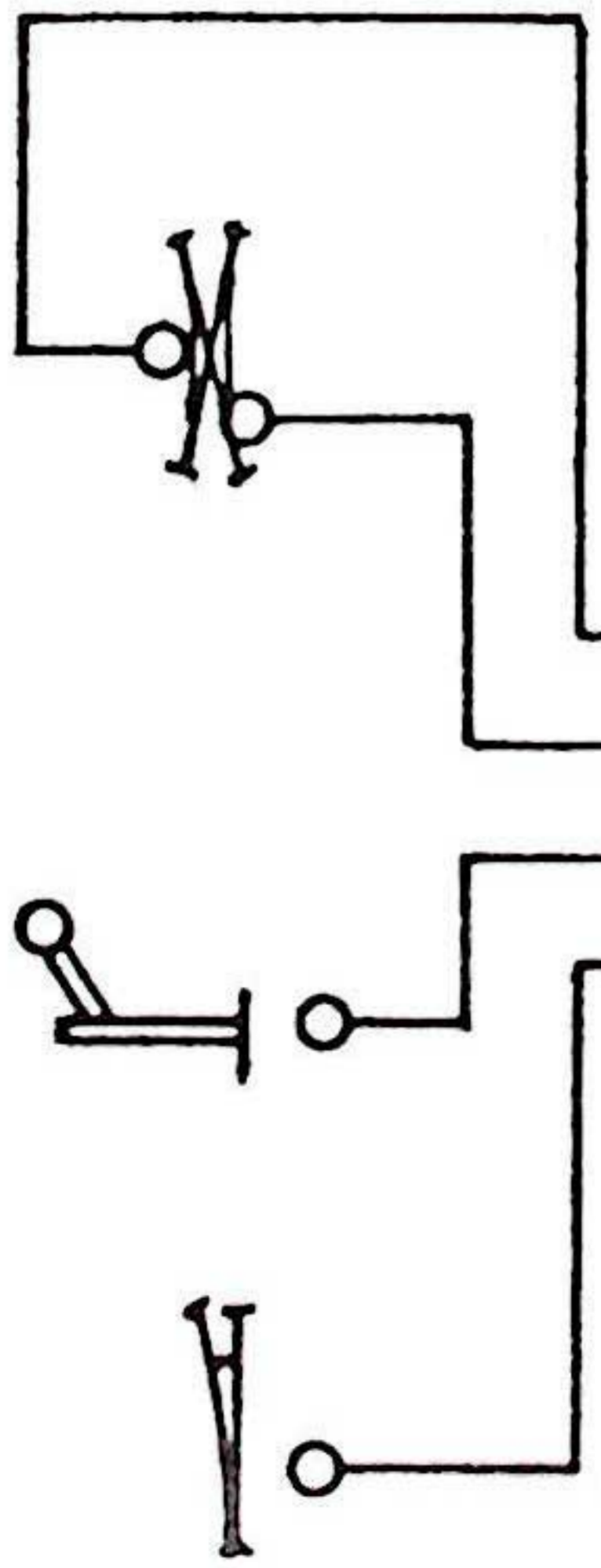
Michel SUPLIS

## **Manifestation**

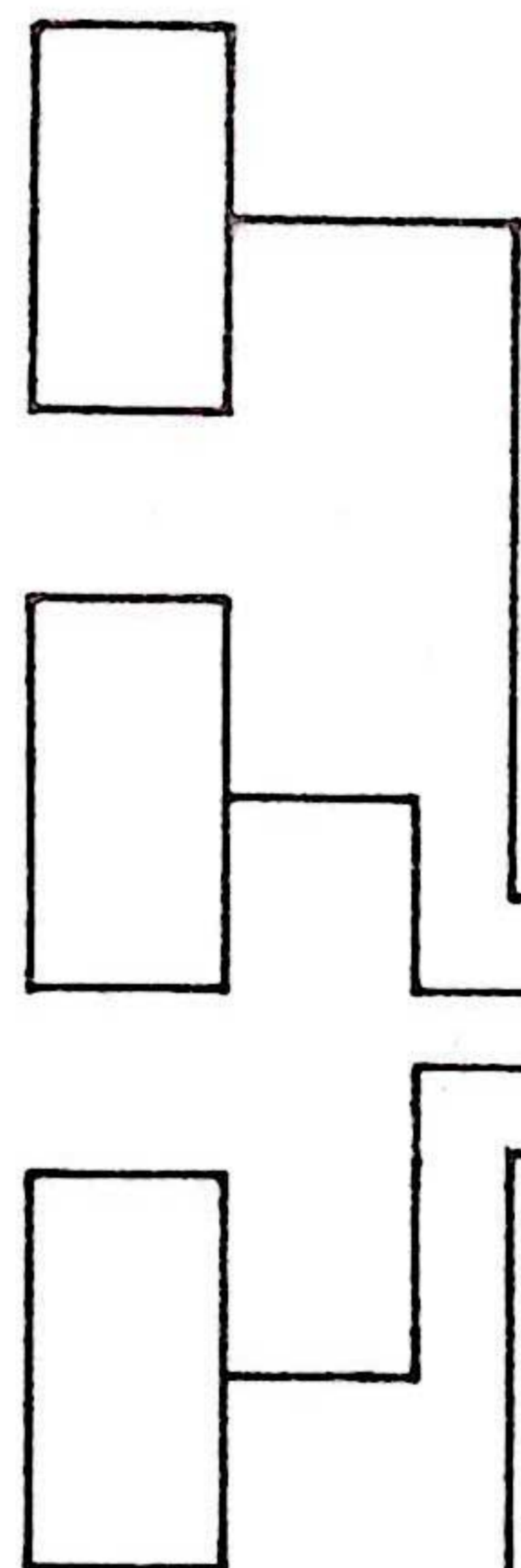
BVS : du 2 au 5 août : voyage de groupe en Allemagne-participation aux festivités à l'occasion du 150ème anniversaire des chemins de fer allemands allemands-excursions en trains historiques (à vapeur);  
rens. : L. Blommaerts - tél. 053/70.38.37 (weekend + vendr. soir)  
053/66.38.32 (lundi au jeudi soir)

DE PIJL : du 15 au 19 mai 1985 : voyage de groupe vers l'Autriche (Bregenz), la Suisse (Rorschach-exposition IMARO 85) et l'Allemagne (participation aux festivités du 150ème anniversaire des chemins de fer allemands-excursion en train vapeur;  
rens. W. Buyle - tél. 02/219.38.20 (heures de bureau)





6083  
DECODEUR



6040  
Commandes  
pour 16  
appareils

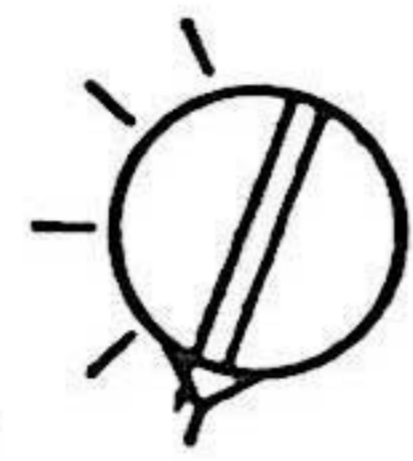
6020  
CENTRALE  
50 VA

6002  
TRANSFO  
16 V ~

6015  
BOOSTER  
+50 VA

6002

6035  
1 2 3  
4 5 6  
7 8 9  
0



6050  
INTERFACE

COMPUTER

DISPOSITIFS ELECTRONIQUES <<> SYSTEMES DE COMMANDE

voie ←

MÄRKLIN  
digital HO



**DERNIERE MINUTE**

Nous avons eu connaissance des prix approximatifs des composants du MARKLIN DIGITAL HO.

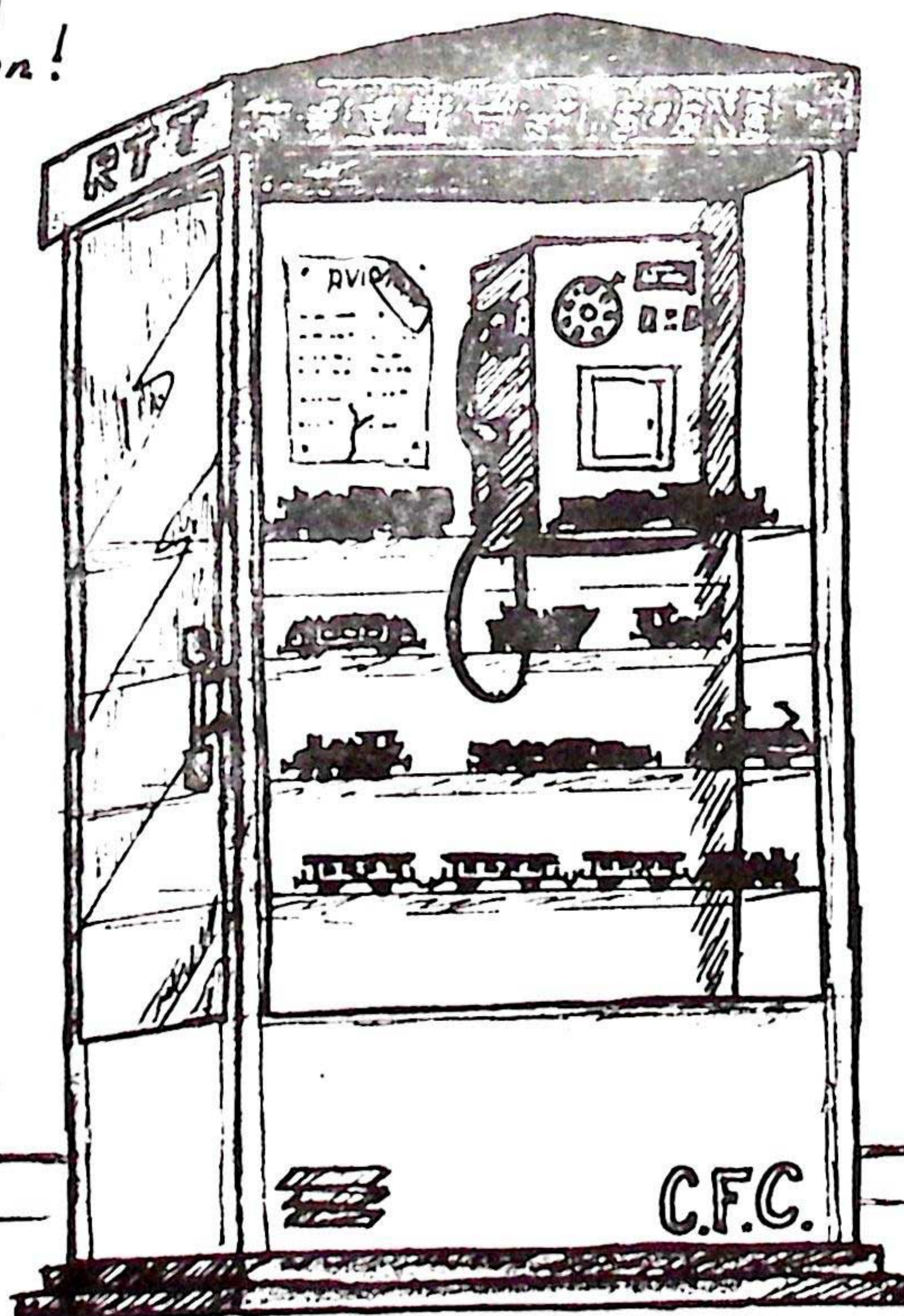
Les voici, sous réserve :

- TRANSFORMATEUR F. 2600
- BOOSTER F. 4725 (ça semble beaucoup)
- CENTRAL UNIT F. 7450
- POSTE DE CONDUITE F. 5260
- COMMANDE ACCESS. F. 4995
- DECODEUR F. 2050 (pour 4 bobines doubles)
- LOCOS de F. 4660  
à F.14950 (glups !)
- INTERFACE F. 4437

Faites vos jeux, rien ne va bien, tout ne va plus !  
Sont-y indexés, les salaires, en 85 ?  
Y'a d'la rumba dans l'air...

Vitrine d'exposition!  
(de J.P B.)

DEFENSE  
DE  
FUMER.



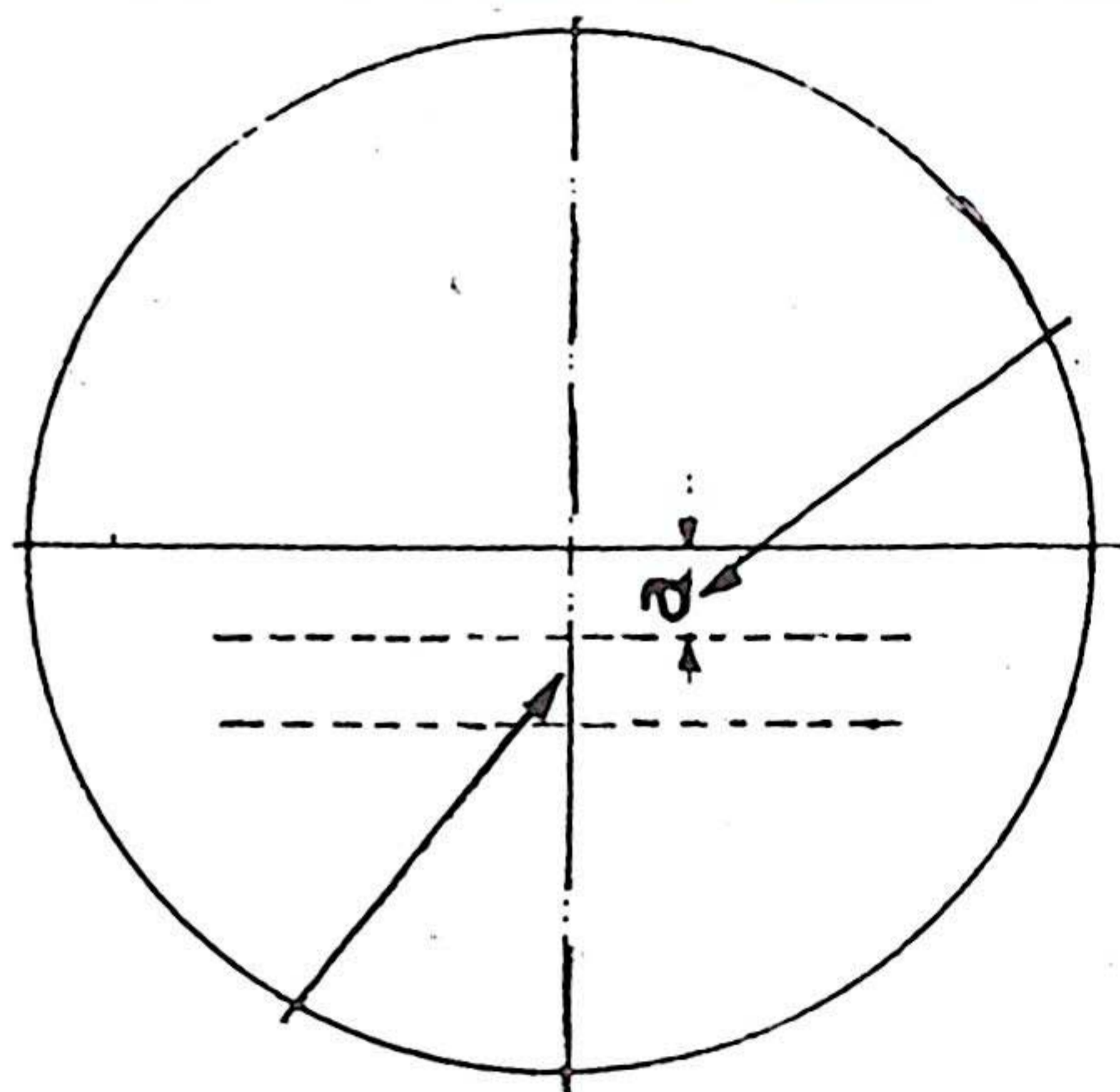


## LA NUMEROTATION DES LOCOMOTIVES A VAPEUR S.N.C.B.

### DISPOSITION ET DIMENSIONS DES CHIFFRES.

D'après un document SNCB

#### I PORTE DE BOITE A FUMEE



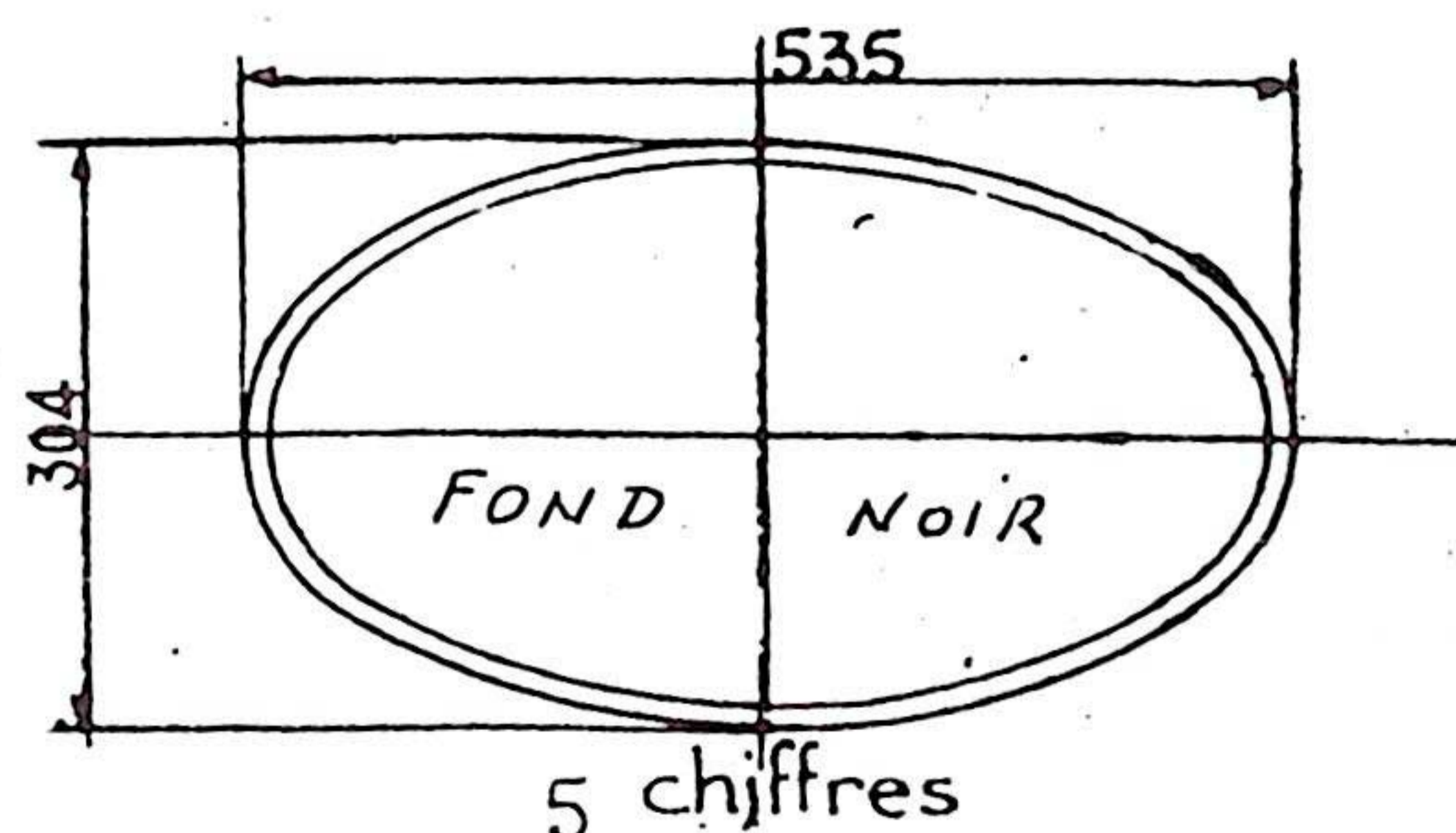
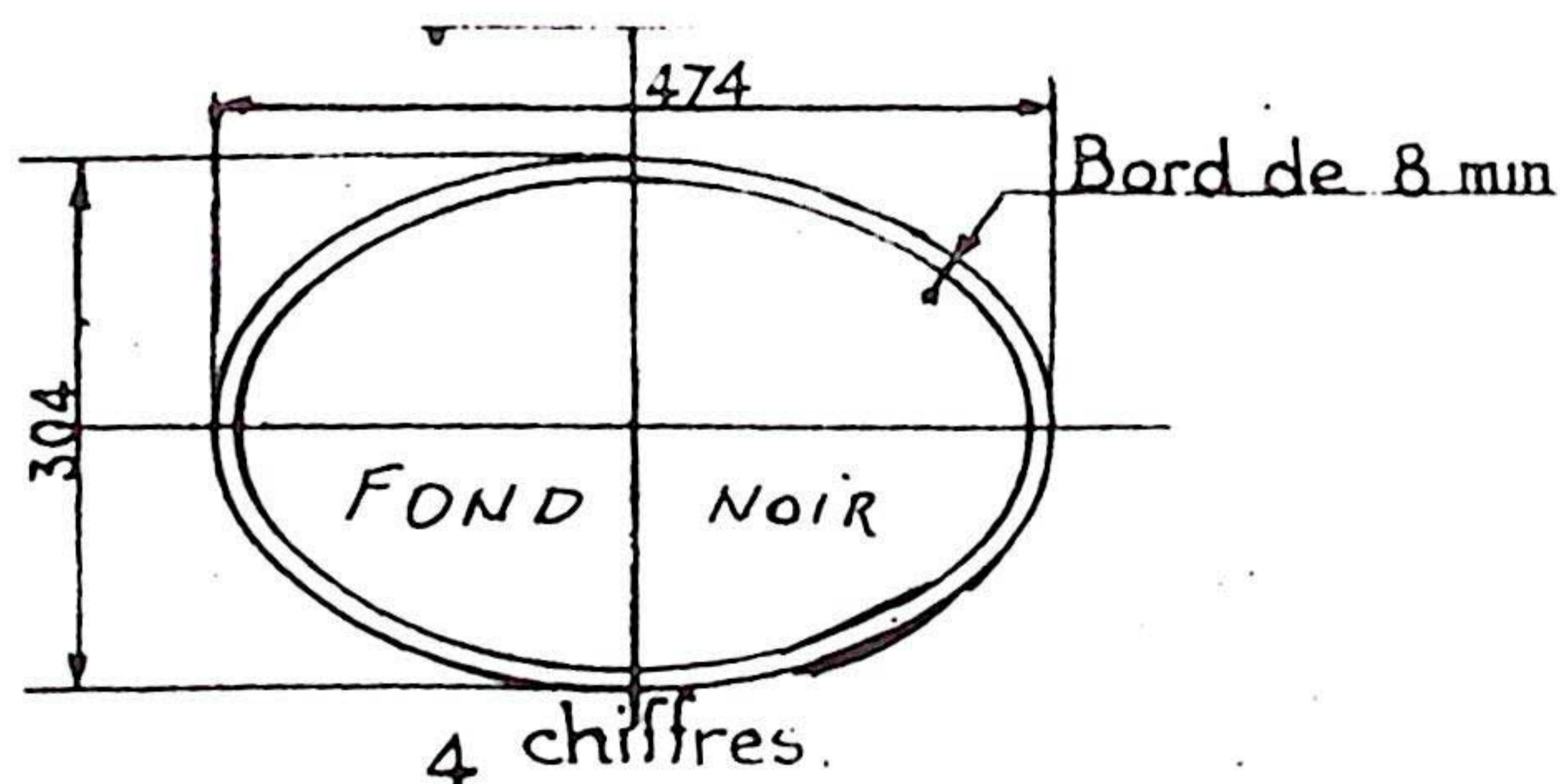
Le numéro est disposé à la distance "a" = 50mm, 0,5mm au I/87, sous l'axe de la porte quand il n'y a pas de verrou de fermeture ou à la même distance sous la jante du volant du verrou. Eviter éventuellement la poignée de fermeture.

#### HAUTEUR DES CHIFFRES

PLAN	I/I	I/87ème
C.870 t	225 mm	2,5 mm
C.928 t	175 mm	2 mm

#### 2 FLANCS DE L'ABRI

Chiffres de 100 mm de haut, 1,1 mm au I/87, suivant plans n° I4099 M et C.930T, disposé dans une ellipse comme ci-dessous.



Dimensions au I/87 ème :	4 chiffres	5 chiffres
longueur :	5,4 mm	6,1 mm
largeur :	3,4 mm	3,4 mm
bord :	0,09 mm	0,09 mm

#### 3 ARRIERE DES TENDERS ET DES LOCOMOTIVES TENDERS

Chiffres de 225 mm de hauteur, 2,5 mm au I/87, situé au centre de la plaque arrière.





ASBL FEBELRAIL VZW

Fédération des associations belges d'amis du rail

Federatie van Belgische verenigingen van spoorwegbelangstellenden

XXXIIe Congrès MCROP

Dans le cadre du 150e anniversaire des chemins de fer belges et du centenaire des chemins de fer vicinaux, l'"Union Européenne des Modélistes Ferroviaires et des Amis des Chemins de fer" tiendra son XXXIIe Congrès en Belgique du 15 au 21 septembre 1985.

Ce congrès, organisé conjointement par la Fédération des Associations belges d'amis du rail "Febelrail" et l'Association Royale Belge des Amis des Chemins de fer "ARBAC" permettra aux participants de vivre une semaine essentiellement ferroviaire.

Le programme des activités comportera entre autre:

- La séance d'ouverture à l'Hôtel de Ville de Bruxelles
- La visite d'une usine de constructions métalliques et ferroviaires
- Une excursion en trams vicinaux sur la ligne récemment modernisée de la côte belge ainsi que dans la région du centre
- Plusieurs parcours en chemin de fer avec du matériel historique tant vapeur qu'électrique
- Des excursions sur des lignes musées de chemins de fer et de tramways urbains et vicinaux
- Une visite des ateliers centraux de la SNCB
- Des présentations de matériel historique des chemins de fer belges et des tramways urbains
- Une visite détaillée du métro de Bruxelles et de ses ateliers
- Des visites d'expositions de modélisme ainsi que de réseaux miniatures en fonctionnement à différentes échelles et, notamment, un circuit pour vapeur vive.

En outre, des activités touristiques sont prévues, telles que une excursion en bateau-mouche sur la Meuse et la visite des villes de Bruxelles, Brugge etc...

Les participants auront également le plaisir de goûter aux spécialités gastronomiques belges de réputation mondiale.

Les frais d'inscription se montent à environ 9.500 francs belges et comprennent l'organisation des visites décrites ci-dessus ainsi que les repas de midi au cours des différentes excursions et le dîner de clôture. Les frais d'hôtel sont à régler séparément et peuvent être estimés de 1000 à 2000 francs belges par personne et par nuit, selon la catégorie, et de 300 à 400 francs belges en auberge de jeunesse ou maison d'étudiant.

Les organisateurs espèrent pouvoir accueillir en Belgique de très nombreux amateurs de chemins de fer et sympathisants.

Le programme détaillé ainsi que le bulletin d'inscription individuel et tous renseignements complémentaires peuvent être obtenus gratuitement dès à présent auprès du secrétariat du congrès: MOROP 85, Palmboomstraat, 12 B-1150 Brussel

Les inscriptions seront enregistrées du 1e mars au 30 juin 1985.



E N P A R C O U R A N T :  
=====

Rail Magazine: janvier 1985.

Les autorails X 2800: des Bleus à tout faire. La SNCV a 100 ans. Histoire des 141 TA & TB ex PO. Les Cahiers Chapelon. Roco sort l'autorail X 2800 (cocorico!).

Loco Revue: janvier 1985.

La ligne des Eaux en HO. Test: Arnold BB 25203. Fama: Om. L'ABC du flocage. Test: Roco: Bleu d'Auvergne, un joli morceau (cocor...). La 2 ch sur rails.

Rail Miniature Flash: janvier 1985.

Les ouvrages d'art: Ponts et tunnels. Les Tramways de la Corrèze et le 030 dite Piguet en HOm de VLN. Evolution du système modulaire vers les automatismes.

Miniaturbahnen: décembre 1984.

Test: HO, Altbau-Ellok 175 de Trix. N: Köln avant guerre. Test: HO, Br 65 de Fleischmann.

Miniaturbahnen: janvier 1985.

Fleischmann 111 en N. Un petit pont routier. Diorama fonctionnel du Jubilé des Chemins de fer allemands en HO. Réseau compact en HOe. Test: Minitrix E 36.

Continental Modeller: janvier/février 1985.

Contenu très disparate. Réseau du mois: Diablo Valley Lines en HO. SNCF: Région Nord. Baléares: FC de Soller en HOm3. La fin de la ligne: butoirs SNCF...!

Model Railroader: janvier 1985.

Réseau de Club: The San Jose Society of Model Railroaders en N. Photographiez vos locos fumantes au travers d'une glace peinte. Les 3 gagnants d'un concours sur 55 participants de moins de 15 ans; les 3 gagnants du concours réservé aux 15 à 18 ans sur 56 participants. Votre sapin de Noël: source d'arbres en HO. Histoire de Varney Railway Models.

L'Escarbille: n° 19.

Bulletin de la Confrérie des Amateurs de Vapeur Vive français. Remarqué une étude sur les locomotives à turbines.

Live Steam: novembre 1984.

Pour confectionner vos modèles de moulage, utilisez du plastique. Comment réaliser un pont métallique. Un musée vivant de la Vapeur.

Live Steam: décembre 1984.

Cheminées pare-escarbilles à l'américaine. Autos à vapeur aux USA. Installations d'un Club de Vapeur vive en Grande Bretagne.

La Vie du Rail:

N° 1974: Très belle photo en première page d'un réseau en O à Rambouillet. Traction électrique en Australie. Modélisme. - N° 1975: SNCF 1985: vers le retour à l'équilibre. La ligne du Médoc sort de l'ombre. - N° 1976: La Poste en TGV: Pour le courrier de Lyon, le TGV fait diligence!! Modélisme. - N° 1977: La gare de Milan Centrale. - N° 1978: Une ligne qui monte: modernisation de Toulouse - La Tour de Carol. Le meulage des rails. Modélisme. Dans les Landes de Gironde.

Modelspoorvriende Brugge: janvier 1985.

Loco du mois: Type 29.

Gaset De Pijl: janvier 1985.

Attelages courts pour Märklin.

Vilvoordse Modelspoor Vrienden: décembre 1984.

Crise chez Märklin: Avec ses modèles en séries limitées, ne s'intéresse plus qu'aux possesseurs de gros comptes en banque!!!??

Artevelde Miniatuur Spoorweg Amateurs Club: sans date.

Les gares de Gand et leur histoire.

Correspondance: janvier-février 1985.

Morop: Projet de norme sur les époques des modèles ferroviaires belges (On semble oublier la cassure qu'a provoqué la guerre de 1914-1918 suivie de l'invasion pacifique des locomotives, voitures et wagons allemands.) La signalisation mécanique à 3 positions.



Info-Modèle: n° 61.

Les tracteurs diesel série 91 et leur construction en HO.

Info-Modèle: n° 62.

Très intéressant: Histoire de la gare de Mons de 1841 à nos jours. Une petite remarque: les lignes vers Fauroeulx et Bonne-Espérance ne sont qu'une, la séparation se faisant à l'entrée de Fauroeulx avec une branche vers Binche par Bonne-Espérance (triangle de Fauroeulx).

Tram 2000: décembre 1984.

Des nouvelles de tous les réseaux, avec un rappel historique sur la ligne Bruxelles-Tervueren.

Tram 2000: janvier 1985.

L'avenir du tram à Charleroi serait-il compromis par le manque d'entretien du matériel (déjà 15 BN hors service!...)?

Mupdofer News: n° 40.

Les lignes de Tramway touristiques en Amérique du Sud. Historique du Réseau bruxellois. Les Tramways en Chine.

L'Echo des Trois Vallées: janvier 1985.

Des nouvelles de ce sympathique Chemin de fer. Le Chemin de fer forestier d'Ambreschviller (voie de 0,70m).

T T Z Aktueel: janvier-février 1985.

Très intéressant! De nombreux renseignements sur l'état présent et passé de la SNCB. Les locos vapeur belges classées par numéro: du Type 34 au Type 36. Liste de toutes les locomotives livrées aux Chemins de fer belges, classées par numéro: cette fois-ci de 940 à 1203. Mises hors service: les dates pour les Types 210, 212, 211, 230, 260, 261, 271 & 272.

Ferro Flash Namur: décembre 1984.

Retrorail: nos Types 31. La dorsale wallonne. 1929: une année noire pour la SNCB. Test: céréalier Dacker.

VeBOV Koerier: août-septembre 1984.

La SNCV à Eupen. Des nouvelles du rail en Belgique.

Entre-Voies: novembre-décembre-janvier 1984-1985.

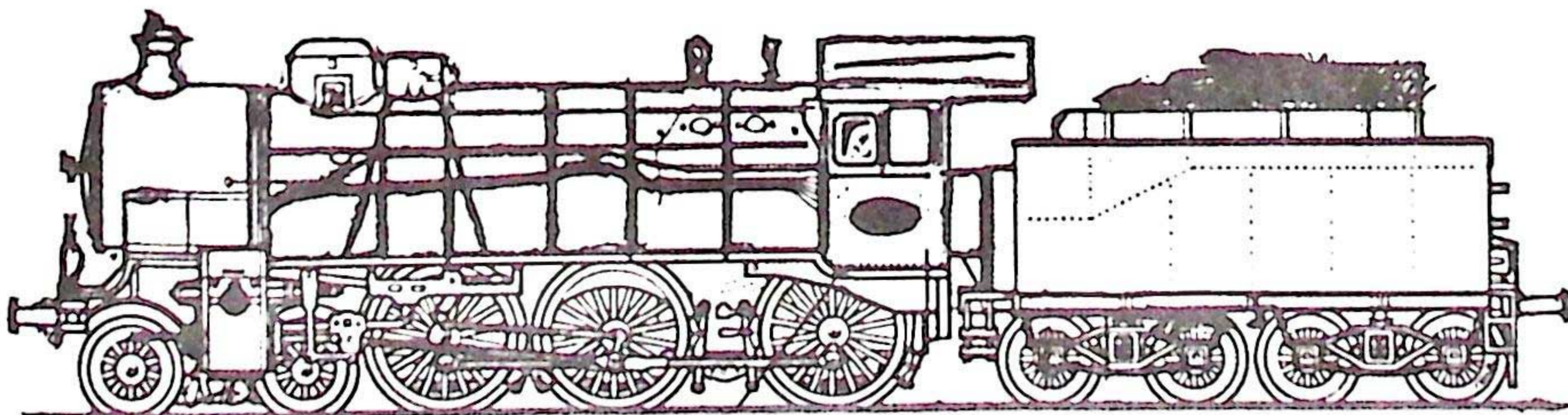
Les Br 44 & 043 (on y parle de notre 25.021). Les outils du modéliste. La ligne vicinale électrique de Verviers à Eupen.

Ferro-Info: décembre 1984-janvier 1985.

A les croire, les seuls (avec le GTF) à "noircir du papier ferroviaire francophone" en Belgique! Ils n'en sont qu'au 7e numéro. Sur 20 pages, nous comptons 7 pages et demie de publicité pas toujours ferroviaire (saucisson, viande,...), 1 page copiée d'une autre revue (sans mention d'origine), 2 pages à propos du 150e anniversaire, 1 page de couverture et une page administrative!!!

Faisons aussi nos comptes: nous avons recensé cette fois-ci 6 revues en néerlandais et 10 revues en français (sans citer notre Ferro-Flash). Nous sommes donc nombreux à "noircir du papier ferroviaire" en français. Soyons modestes!

eM.Thé...





MINISCIENCE

FICHE N°2

**2-LES MOTEURS**

Les moteurs des locos sont composés de deux parties :

la partie fixe désignée généralement sous le nom de  
STATOR ou INDUCTEUR

la partie mobile désignée généralement sous le nom de  
ROTOR ou INDUIT

La partie fixe s'allie à la partie mobile afin d'imprimer à cette dernière, et sous l'action du courant, un mouvement de rotation qui par l'intermédiaire des engrenages sera transmis aux roues motrices.

Ainsi que nous l'avons vu à la fiche n°1, il y a deux espèces de moteurs. Ils se différencient par leur mode d'alimentation.

Les uns, alimentés en courant alternatif, sont dits: ALTERNATIFS  
Les autres, alimentés en courant continu, sont dits: CONTINUS.

Ils sont rapidement reconnaissables à leur induit.

L'induit des moteurs alternatifs comporte un BOBINAGE qui lors du passage du courant créera un CHAMP MAGNETIQUE.

L'induit des moteurs continus est muni d'un aimant qui sans l'aide de courant crée un CHAMP MAGNETIQUE PERMANENT. C'est pour cette raison qu'on le nomme aussi "Moteur à AIMANT PERMANENT"

**En librairie**Pour les 6-12 ans

"LES TRAINS" Collection Cadet-Rama ACHILLE ET BERGAMOTE-édition Casterman

Ce livre de 20 ans d'âge permet une excellente approche du monde des chemins de fer par l'enfant. Peu de texte mais de fort beaux dessins.

De 12 ans à .....

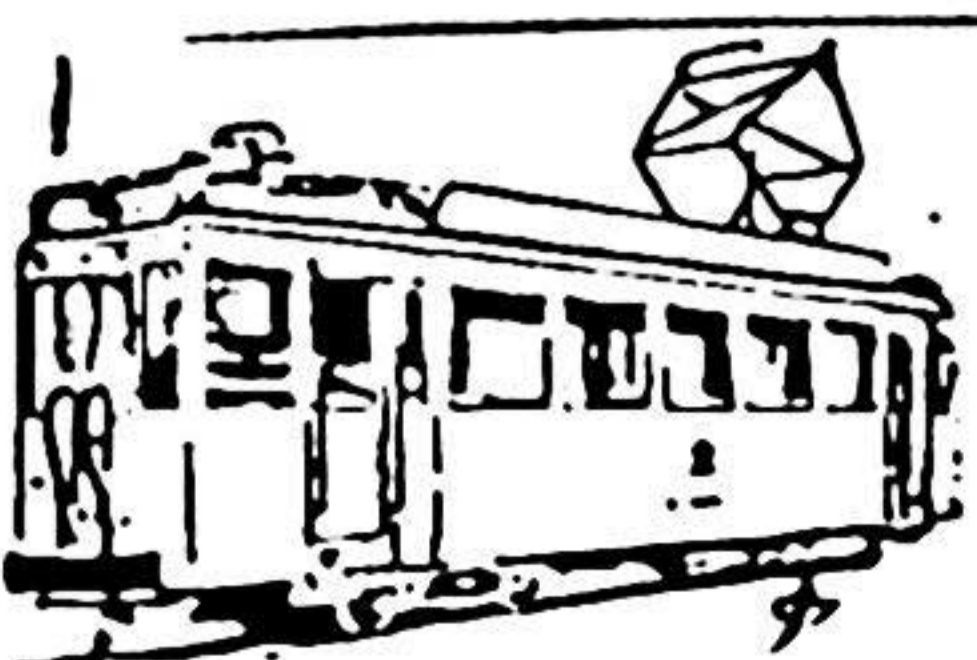
Vient de paraître chez HATIER dans la collection TRESORS DES MECANISMES :  
"LES LOCOMOTIVES A VAPEUR" de C. HAMILTON ELLIS 256 pages format de poche.

Tout sur la vapeur et les locomotives à vapeur : leur naissance, leur évolution technique et esthétique. Les voitures à voyageurs y sont abordées.

Ces deux ouvrages sont disponibles dans toutes les bonnes librairies.

Les fiches de MINISCIENCE peuvent être découpées pour constituer un dossier.

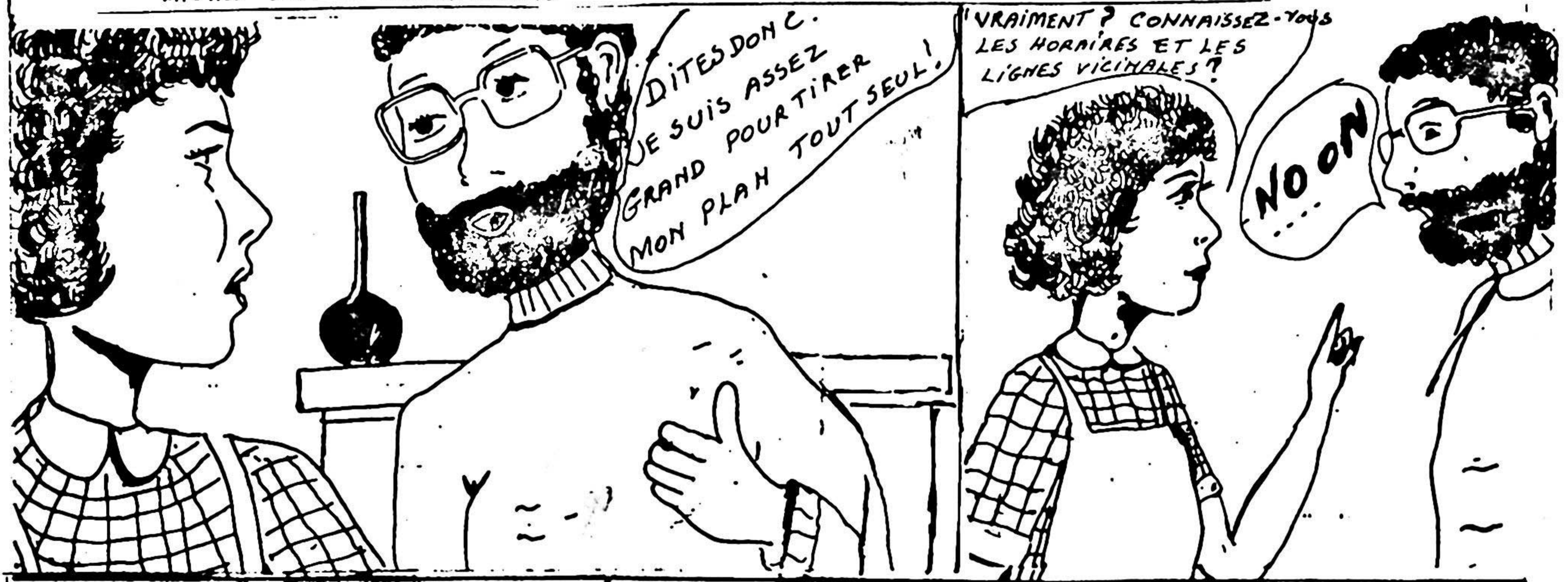




# LE MYSTERE DE LA CARRIERE



MICHEL DOIT SE RENDRE A MONS



IL Y AVAIT DU MAZOUT...





NOUVEAU !

# raill<sup>f</sup>photo

périodique

*le rail belge en photos*



photo ch. dosogne

AU SOMMAIRE DU NUMERO 1 - février/mars 85 (format A5, couv. 4 couleurs, papier 180 gr relié fil de lin):

27 photos inédites (13/20 cm) dont: 3.6.84, mutation des autorails 44 - 31.4.84, voyage GTF en 43 - 1.6.84, l'omnibus Bruxelles-Ath - 14.9.84, essai des nouvelles grues de 63 tonnes - 7.12.84, croisement des trams 41 et 57 près de Souvret - etc. etc.

RAILPHOTO est en vente chez les détaillants spécialisés, vous pouvez aussi l'obtenir en versant 159 F (port gratuit) au compte 001-1505244-74 de RAILPHOTO BP 27 1040 ETTERBEEK 4

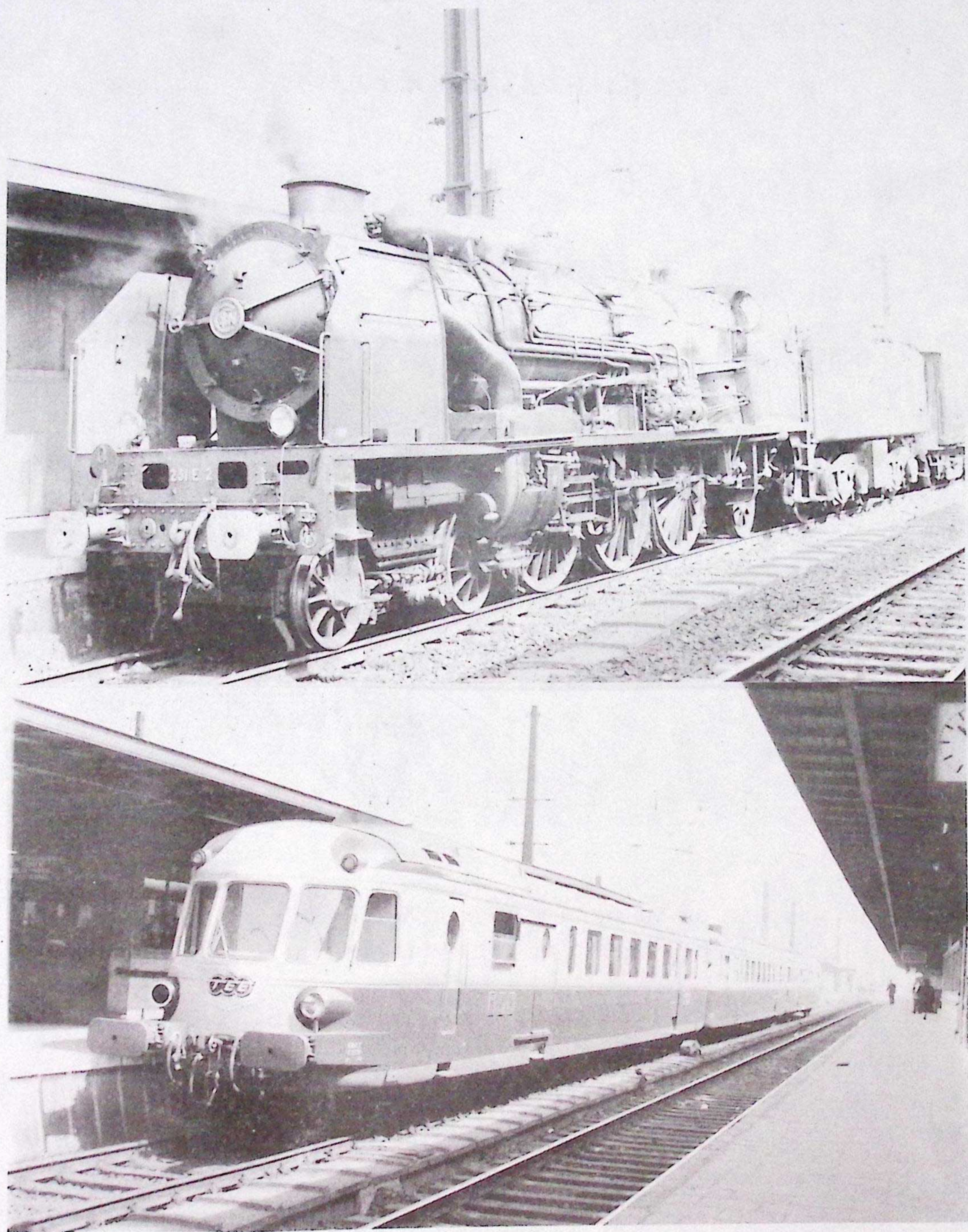
Déjà disponible au local CFC les vendredis soir  
ou à la réunion mensuelle



# Photo - Flash

Ambiance SNCF.....en gare de BRUXELLES-MIDI....il y a 30 ans

Photos F.D.

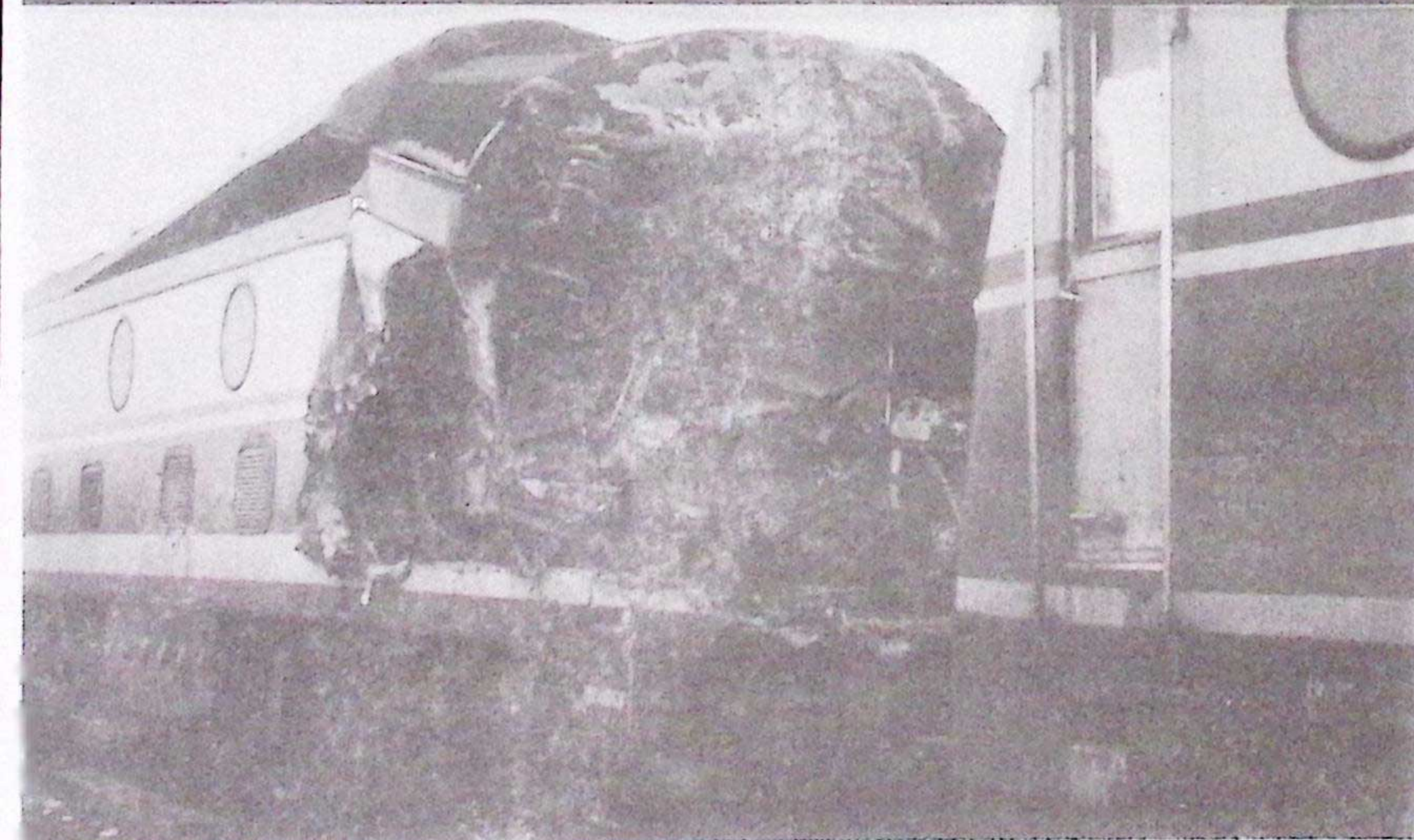
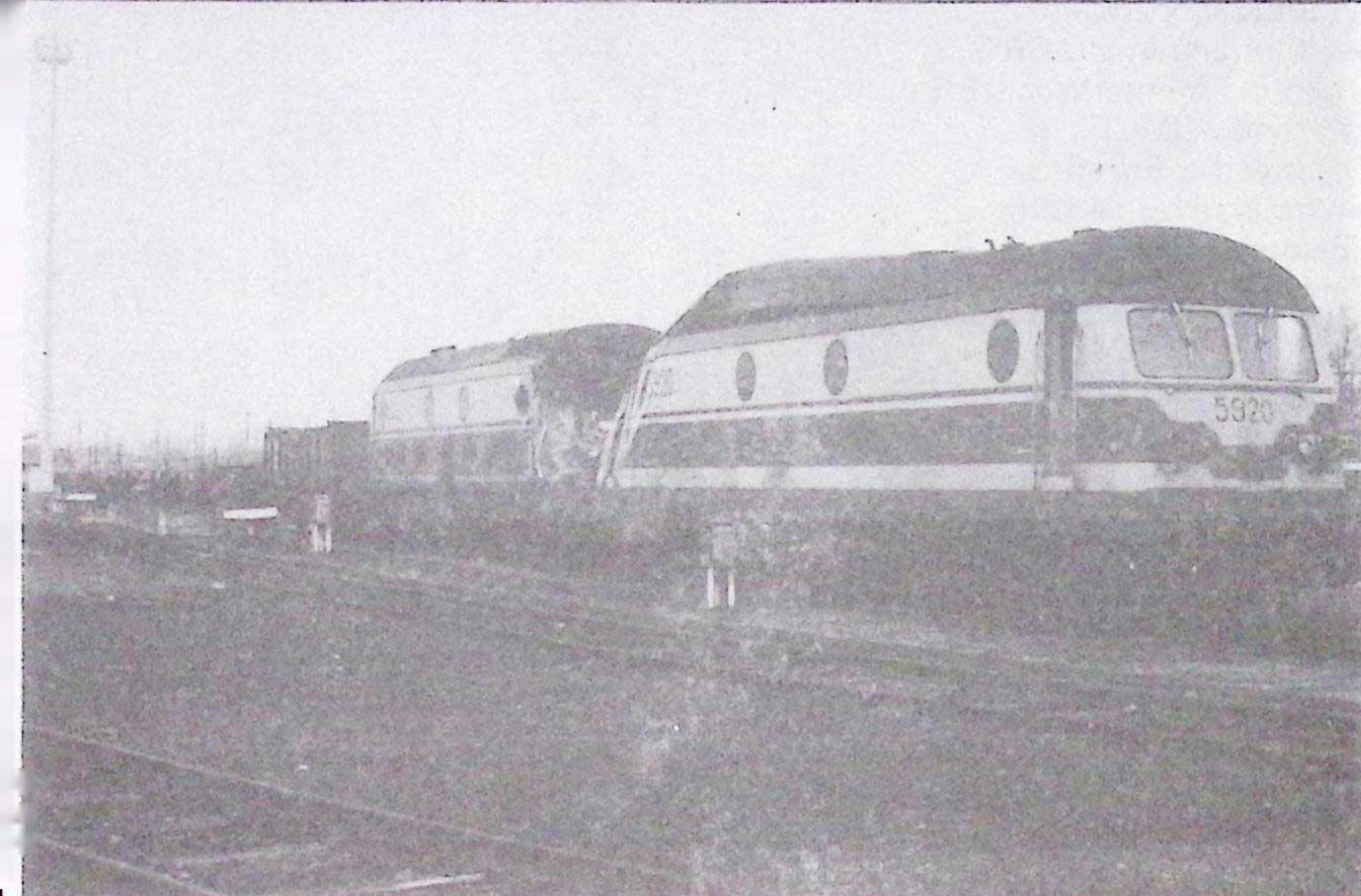
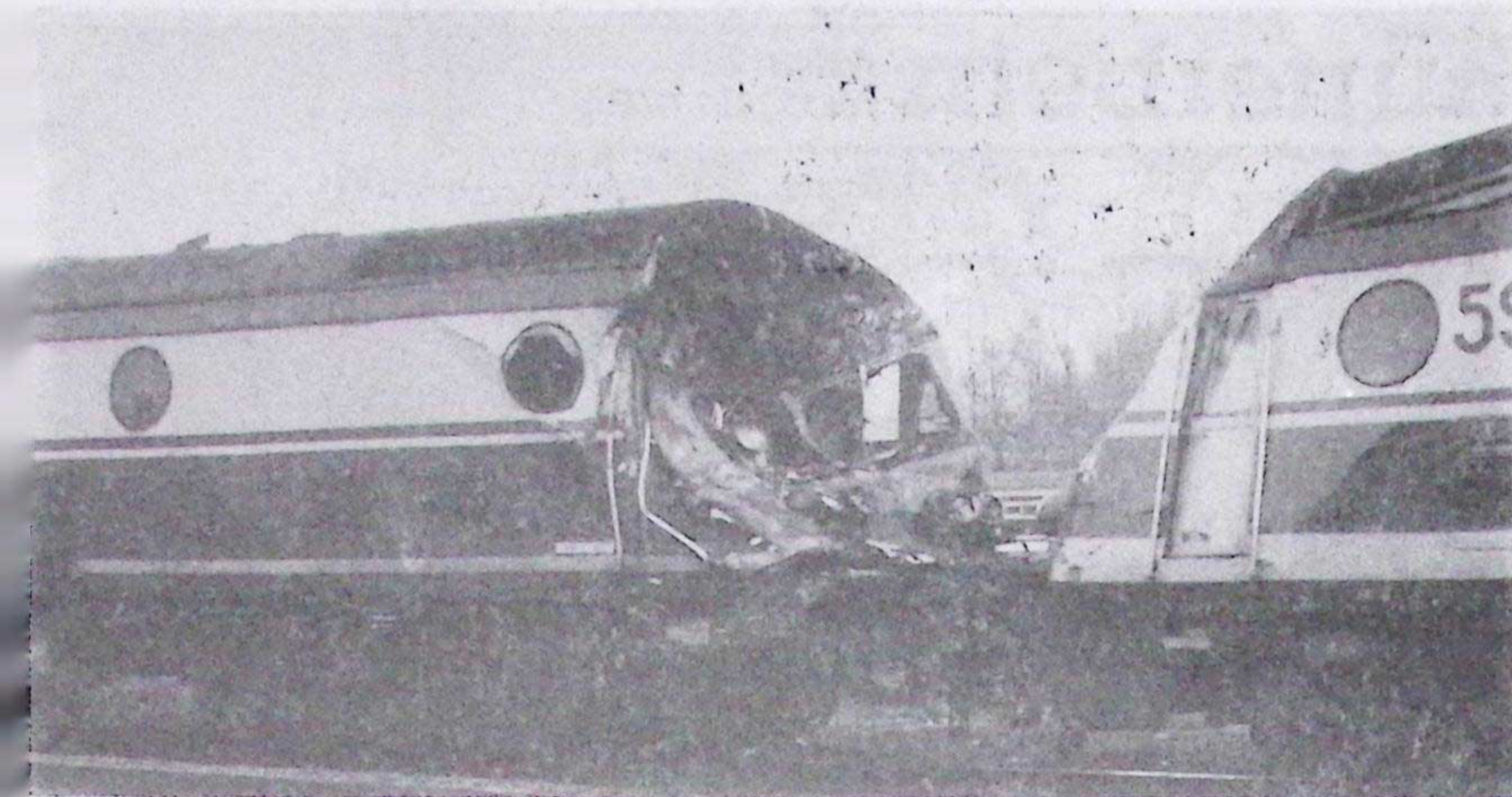




De

**ossier ~~constructeur~~**

Par S. HENNAIBET



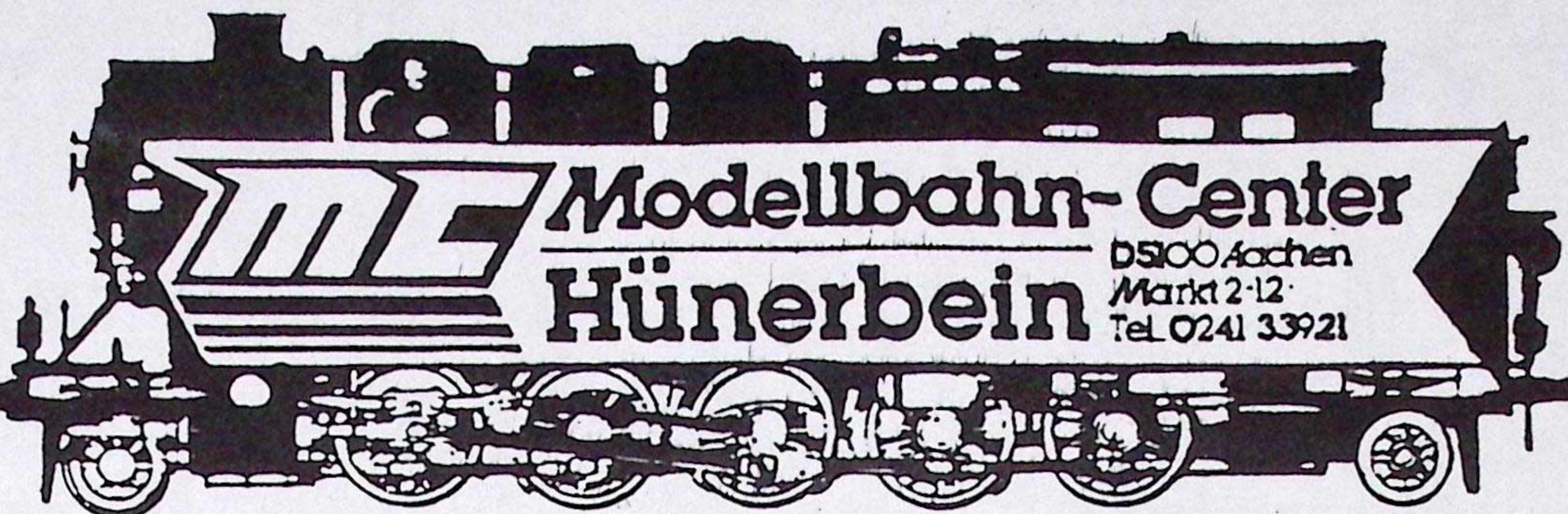
MATERIEL:

- 2 locomotives ROCO  
série 59
- cutter
- panne fer à souder  
bien chaude
- trichlorethylène à  
volonté

MODE D'EMPLOI:

voir photos





INFO 1/85:

NEU - NOUVEAU - NIEUW - NEW

**Roco:**

4178D	SBB Re 4/4 IV	141,-
4169A	ÖBB 1020	171,-
4157D	SNCF BB 8100	114,-
4157A	NS Serie 1100	114,-
4175A	SNCF Triebwagen Gattung x 2800	133,50
44206 C	3. Kl. Abteilwagen m. Bremserhaus DRG	30,-
44207 C	1./2. Kl. Abteilwagen m. Bremserhaus DRG	30,-
44208 C	Postwagen m. Bremserhaus DRG	30,-
44228 A	Speisewagen SBB passend z. Eurofima	43,50
44205 D	2. Kl. Abteilwagen m. Bremserhaus Cfl	28,40
44314 C	Silowagen SBB „Feldschlösschen“	21,80
4776 A	Das preiswerte Universal-Relais endabgeschaltet, 4 Umschaltkontakte	15,30

**Bemo:**

1609	Wismar-Schienenbus HO	164,-
------	-----------------------	-------

**Fleischmann:**

4348	BR 111	179,-
4179	BR 50 mit Wannan	247,50

**Piko:**

6106	Triebwagen BR 185	84,-
6332	BR 95	145,-
6329	BR 015 grüne Farbgebung	169,50

**Lima:**

9808	Triebwagen VT 08 DB „Eier-Kopf“	159,-
	Type 27 der SNCB	89,90
8148 L	ÖBB 2067 Rangier-Diesellokomotive	89,-
8156 LP	SBB Re 4/4II grüne Farbgebung	95,-
8157 LP	SBB Re 4/4II rot-graue Farbgebung	95,-

**Aktuelle Umbauten für das Märklinssystem:**

Roco: Köf II mit Herkat-Umschalter	235,-
Lima: Type 27 SNCB	189,-

**Bücher und Literatur:**

Koll's 85 Preiskatalog für Märklin	38,-
Mikado 85 Preiskatalog für Märklin	42,-
Das Buch zum neuen „Märklin-Digital“ System	19,90
Zum Märklinjubiläum die Buchkassette „Märklin Digital“, „12,5 Jahre Märklin“, „Die Krokodile“	65,-